

SAENS hlaut styrk Starfsmenntaráðs

Starfsmenntunarsjóður veitti nýlega Sérfræðisetri í ævilangri náms- og starfsráðgjöf styrk fyrir verkefnið: **Upplýsingakerfi og vefráðgjöf um nám og störf; þarfagreining og framkvæmdaráætlun.**

Markmiðið er að leggja drög að upplýsingakerfi og vefráðgjöf um nám og störf. Í þarfagreiningu verður lögð áhersla á að kortleggja þær upplýsingar sem þegar eru til um nám og störf á vefnum og skoðað hvernig unnt er að ná fram samvinnu þeirra aðila sem matreiða slíkt efni. Íslendingar hafa ekki aðgang að heild-

stæðu upplýsingakerfi um nám og störf á Íslandi. Verkefninu er ætlað að leggja fram áætlun um uppbyggingu á upplýsingakerfi hér á landi.

Samstarfsaðilar SAENS í verkefninu eru: Fræðslumiðstöð atvinnulífsins, Fagráð verslunar og þjónustu, Samtök ferðaþjónustunnar, Samtök iðnaðarins og Starfsgreinasamband Íslands. Frekari upplýsingar um verkefnið er að finna á heimasíðu SAENS: www.saens.hi.is.

ÞAÐ SEM BER HÆST

- SAENS hlaut styrk til að vinna að greiningu á notkun UST í náms- og starfsráðgjöf
- Jákvæðar niðurstöður um náms- og starfsráðgjöf fyrir fullorðna
- Ísland leiðir vinnupakka um aðgengi í samstarfi um stefnumótun í ævilangri náms- og starfsráðgjöf
- Netrikið Ísland 2012 og notkun UST í náms- og starfsráðgjöf

Skýrsla ELGPN komin út



Í september 2010 kom út skýrsla um tímabilið 2009-2010 í ELGPN. Þar koma fram þær megin áherslur sem tengjast stefnumótun og hagsmunaaðilum í náms- og starfsráðgjöf í Evrópu. Meðal þess sem þátttakendur í ELGPN segja um starfið er, að þeir hafi kynnst hvernig bregðast má við ýmsum hindrunum, auk þess sem það hafi gefið innsýn í aðstæður í Evrópu og á landsvísu.

Þátttakendur töldu greinilega framför og aukinn skilning hafi orðið á eftirtöldum sviðum:

1. Í öllum 30 þáttökulöndunum urðu til (eða eru í þróun) ráðgjafarnefndir. Þessi stuðningur hefur bætt samstarfið í löndunum sjálfum.
2. Sameiginlegur skilningur á hvað hugtakið stjórn starfsferils, felur í sér (career management skills).
3. Vaxandi skilningur á möguleikum upplýsinga- og samskiptatækninnar til að bæta aðgengi að ráðgjöf.
4. Efla þarf mats- og gæðarannsóknir á áhrifum náms- og starfsráðgjafar. Hægt er að nálgast skýrsluna í heild á www.elgpn.eu.

Kynning á síma- og vefráðgjöf



Hér er mynd af Guðbjörgu Vilhjálmsdóttur að „hlusta“ á símaráð-gjöf

Innan ELGPN starfsins er farið í vettfangsferðir og árið 2010 fóru þátttakendur í vinnupakka 2 um aðgengi í heimsókn til Manchester. Efni vettfangsferðarinnar var að kynna notkun UST (upplýsinga- og samskiptatækni) í náms- og starfsráðgjöf. Fulltrúar Íslands voru Erna Árnadóttir úr mennta- og menningarmálaráðuneytinu og Guðbjörg Vilhjálmsdóttir frá Háskóla Íslands.

Fyrri dag heimsóknar fengur gestir kynningu á nýju upplýsingakerfi sem kallast Next Step (www.nextstep.direct.gov.uk) og er ætlað fullorðnum. Einnig var kynning á Career Wales (www.careerswales.com) sem er

upplýsingakerfi fyrir breiðan hóp ungra og fullorðna. Þátttakendur fengu þar að auki kynningu á Connexions, ráðgjafakerfi fyrir ungt fólk (www.connexions-direct.com) og kynningu á upplýsingakerfum í Þýskalandi og í Frakklandi. Ástæða er til að benda sérstaklega á síðurnar Next Step og Career Wales sem dæmi um upplýsinga- og ráðgjafakerfi sem hefur heppnast vel.

Hápunktur ferðarinnar var heimsókn í síma- og vefráðgjafarmiðstöð þar sem 100 ráðgjafar störfuðu í stóru rými. Þar er eitt símanúmer sem fólk hringir í sama hvar það er á landinu. Gestirnir fengu að „hlusta“ á viðtöl eins og sést á meðfylgjandi mynd.

Fyrir hvað stendur ELGPN?

Evrópska samstarfsnetið um stefnu í ævilangri náms- og starfsráðgjöf, skammstafað ELGPN, er til komið vegna áhuga aðildarríkja Evrópusambandsins á stefnu í ævilangri náms- og starfsráðgjöf og þróun á þjónustu á því sviði.

ELGPN stuðlar að samvinnu stjórnvalda Evrópuríkja í stefnumótun og þróun í ævilangri náms- og starfsráðgjöf. Reynt er að koma auga á gloppur í stefnu og framkvæmd landanna á sviði náms- og starfsráðgjafar sem kalla á samstarfsverkefni á evrópskum vettvangi (eins og verkefni tengd jafningjafræðsluhópum, rannsóknnum og öðrum samvinnuverkefnum). Einkum er sjónum beint að sex áherslusviðum:

1. Hæfni í stjórnun starfsferils
2. Aðgengi að ævilangri náms- og starfsráðgjöf
3. Gæðatryggingu í náms- og starfsráðgjöf
4. Samhæfingu og samvinnu mismunandi hagsmunadila ríkja
5. Samvirkniáhrifum verkefna sem ESB styrkir um ævilanga náms- og starfsráðgjöf og tengingu þeirra við stefnu stjórnvalda
6. Greiningu á stefnu ESB út frá sjónarhorni ævilangrar náms- og starfsráðgjafar.

Ísland leiðir vinnupakka sem snýr að aðgengi að ævilangri náms- og starfsráðgjöf. Þar er áhersla á að jafna og auka aðgengi almennings að náms- og starfsráðgjöf alla ævi. Nýtt tímabil er að hefjast í ELGPN samstarfinu og mun Ísland halda áfram að leiða vinnupakka um aðgengi ásamt Frökkum. SAENS lítur á samstarfið við mennta- og menningarmálaráðuneytið um aðgengi sem einstakt tækifæri til að fá upplýsingar frá samstarfslöndunum um aðgengi og sérstaklega um notkun upplýsinga- og samskiptatækni í náms- og starfsráðgjöf.

FRÉTTABRÉF
SAENS

Evrópskt samstarfsnet um stefnu í ævilangri náms- og starfsráðgjöf

Hlustað á raddir notenda

Sérfræðisetrið stýrir samnorrænni rannsókn á ráðgjöf fyrir fullorðna ráðþega sem eiga það sameiginlegt að hafa frekar stutta formlega skólagöngu að baki.

Rannsóknarspurningarnar voru meðal annars:

1. Hvaða árangur næst í náms- og starfsráðgjöf og á hvaða sviðum?
2. Hafa ráðþegar tækifæri til að meta þjónustuna, eiga þeir að gera það og hvernig?
3. Hvaða hugmyndir hafa ráðþegar og sérfræðingar um áhrif þeirra á þróun þjónustunnar og stefnumótun?

Við söfnun gagna voru annars vegar voru tekin rýnihópaviðtöl en hins vegar var rafræn spurningakönnun lögð fyrir á netinu.

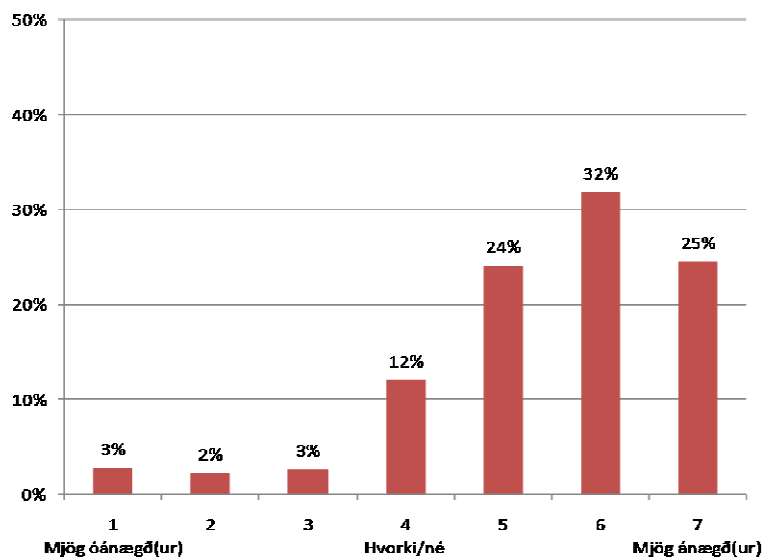
Þátttakendur í rýnihópaviðtölum vorum um 30 í hverju landi fyrir sig. Í spurningakönnuninni var reynt að ná til fullorðinna ráðþega sem höfðu nýtt sér náms- og starfsráðgjöf á sl. tveimur árum. Þátttakendur í rýnihópum voru ráðþegar, ráðgjafar og stefnumótendur og stjórnendur.

Niðurstöður sýna að fullorðnir ráðþegar á Íslandi eru ánægðir með þjónustuna sem

þeir fá. Ráðþegar í rýnihópaviðtölunum töluðu á jákvæðum nótum um þjónustuna og eins og sést á myndinni hér fyrir neðan voru þátttakendur í rafrænu könnuninni mjög ánægðir með náms- og starfsráðgjöfina.

Það kom fram í viðtölum og í niðurstöðum spurningakönnunar að ráðþegar telja sig ekki fá tækifæri til að meta þjónustuna formlega en telja þó mikilvægt að ráðþegar meti og komi að þróun í náms- og starfsráðgjöf fyrir fullorðna á Íslandi.

Pegar á heildina er lítið, hversu ánægð(ur) eða óánægð(ur) varst þú með ráðgjöfina?
(N=465)



Aukin áhersla og áhugi á notkun UST á Íslandi

Árið 2008 settu stjórnvöld sér markmið í upplýsingatæknimálum og ber stefnan yfirskriftina Netríkið Ísland og er vegvísir hins opinbera að þróun rafrænnar stjórnsýslu og nýtingu upplýsinga-tækni á árunum 2008-2012 (sjá www.ut.is).

Ljóst er að mikið vantar upp á að almenningur hafi jafnt aðgengi að upplýsingum um nám og störf. Flestallir skólar eru með heimasíður en ekki er hægt að nálgast hlutlausar upplýsingar um nám og störf á einum stað. Ísland sker sig úr hvað þetta varðar í samanburði við nágrannabjórðir okkar og ljóst er að umbóta er þörf í notkun upplýsinga- og samskiptatækni (UST) í náms- og starfsráðgjöf.

Ráðgjafarnefnd um náms- og starfsráðgjöf hefur sett upplýsingatæknimál á oddinn og í lok mars á þessu ári var fundur í mennta- og menningamálaráðuneytinu um málið. Þar hlýddu ýmsir hagsmunaaðilar á erlenda sérfræðinga ræða um hvernig hægt er að nýta upplýsingatækni til að bæta og jafna aðgengi almennings að upplýsingum um nám og störf sem og um kosti vefrænnar náms- og starfsráðgjafar.

Með styrkveitingu Starfsemenntaráðs (sjá forsiðu) hefur SAENS fengið tækifæri til vekja athygli á skilvirkni og kostum þess að nýta betur UST í náms- og starfsráðgjöf á Íslandi. Að lokum má benda á að þessar áherslur eru algjörlega í samræmi við stefnu stjórnvalda um netríkið Ísland.



FÉLAGSVÍSINDASTOFNUN
HÁSKÓLA ÍSLANDS

Háskóli Íslands

Sérfræðisetur í ævilangri náms-
og starfsráðgjöf,

Félagsvísindastofnun

Gimli, Háskóla Íslands

Sæmundargötu 10,

101 Reykjavík

Sími: 525-5874

www.saens.hi.is

Stjórn SAENS skipa:

Dr. Guðbjörg Vilhjálmsdóttir er stjórnarfor-
maður SAENS.

Aðrir stjórnarmenn eru:

Arnfríður Ólafsdóttir, deildarstjóri NSHÍ

Björg Kristjánsdóttir, formaður FNS

Guðbjörg Andrea Jónsdóttir, forstöðumaður
Félagsvísindastofnunar Háskóla Íslands.

Starfsmenn setursins:

Andrea Dofradóttir, andread@hi.is

Guðrún Birna Kjartansdóttir, gbk4@hi.is

Um verkefni SAENS



Sérfræðisetur í ævilangri náms- og starfsráð-
gjöf var stofnsett í október 2009. Árið 2010
voru tveir starfsmenn á setrinu: Guðrún Birna
Kjartansdóttir, MA í náms- og starfsráðgjöf og
Andrea Dofradóttir cand.psych í sálfræði.

SAENS á í samstarfi við mennta- og menning-
armálaráðuneytið um framkvæmd á verkefni-
um ELGPN (European Lifelong Guidance Pol-
icy Network) og er það eitt meginverkefni
setursins. Heimasíða ELGPN: www.elgpn.eu.

Eins og kemur fram á bls. 3 hér að framan
stýrði SAENS norrænni matsrannsókn um
náms- og starfsráð-gjöf fyrir fullorðna á
Norðurlöndunum á árinu 2010. Norræna
ráðherranefndin og Norrænt tengslanet um
fullorðinsfræðslu (NVL) styrkja rannsóknina.

Setrið mun áfram sinna verkefnum sem
tengjast ELGPN og norræna verkefniinu um
raddir notenda á þessu ári en einnig verður
áhersla á verkefnið: **Upplýsingakerfi og ve-
fráðgjöf um nám og störf; þarfagreining og
framkvæmdaráætlun**, sem lýst er á forsiðu
Fréttabréfsins.

Þar að auki mun vinna við þróun á mælitækinu
Career Adapt-Ability Inventory (CAAI) eða
könnun á aðlögunarhæfni á náms- og
starfsferli (KANS) halda áfram. Búið er að for-
prófa KANS meðal grunn- og fram-
haldsskólanemenda og háskólanemenda.
Einnig hefur verið bætt við séríslenskum
atriðum. Í ár verður lögð lokahönd á íslenska
útgáfu af mælitækinu og það verður lagt fyrir
stórt úrtak hér á landi.